

INSTRUCTIONS DE COURSE TYPES VOILE LEGERE 2017-2020

Championnat Régional de Dériveur
Pays de Loire
15 Octobre 2017 – Pornic – Baie de Bourgneuf
Club Nautique de Pornic – 5 a

La mention [DP] dans une règle des IC signifie que la pénalité pour une infraction à cette règle peut, à la discrétion du jury, être inférieure à une disqualification.

1. REGLES

La régata sera régie par :

- 1.1 les règles telles que définies dans *Les Règles de Course à la Voile* (RCV),
- 1.2 les prescriptions nationales traduites pour les concurrents étrangers, précisées en **annexe PRESCRIPTIONS FEDERALES**
- 1.3 les règlements fédéraux.
- 1.4 En cas de traduction de ces IC, le texte français prévaudra

2. AVIS AUX CONCURRENTS

- 2.1 Les avis aux concurrents seront affichés sur le tableau officiel d'information situé dans les locaux du club.
- 2.2 Les avis seront également mis en ligne à l'adresse <http://www.cnpornic.com/competition/voile-legere/criterium-departemental-30-mai>

3. MODIFICATIONS AUX INSTRUCTIONS DE COURSE

Toute modification aux IC sera affichée au plus tard 1 heure avant le signal d'avertissement de la course dans laquelle elle prend effet, sauf tout changement dans le programme des courses qui sera affiché avant 20h00 la veille du jour où il prendra effet.

4. SIGNAUX FAITS A TERRE

- 4.1 Les signaux faits à terre sont envoyés au mât de pavillons situé devant les locaux du clubs.
- 4.2 Quand le pavillon Aperçu est envoyé, le signal d'avertissement ne pourra pas être fait moins de 30 Minutes après l'affalé de l'Aperçu.

5. PROGRAMME DES COURSES

- 5.1 Dates de la course : **15 Octobre 2017**

- Briefing des équipages > **09.30**
- Mise à l'eau des bateaux de sécurité des entraineurs > **Avant 10h ou après 10h30**
- Mise à l'eau des Dériveurs > **Entre 10h et 10h30**
- Heure du 1^{er} signal d'avertissement > **11 heures**
- Le dernier jour de la régata, aucun signal d'avertissement ne sera donné après **15h30**

- 5.2 Pour prévenir les bateaux qu'une course ou séquence de courses va bientôt commencer, un pavillon Orange sera envoyé avec un signal sonore cinq minutes au moins avant l'envoi du signal d'avertissement.

6. PAVILLONS DE CLASSE

Les pavillons de Classe sont

:

- Laser 4.7 > **Flamme Jaune**
- Laser Radial > **Flamme Bleue**
- Inter-série Dériveur Double (420, 29 er...) > **Flamme Noire**
- Inter-série Dériveur Solo (Laser Standard, Europe...) > **Flamme Blanche**

7. ZONES DE COURSE

L'emplacement des zones de course est défini en **annexe** ZONES DE COURSE.

8. LES PARCOURS

8.1 Les parcours sont décrits en **annexe**

8.2 Au plus tard au signal d'avertissement, le comité de course indiquera le parcours à effectuer, et si nécessaire, le cap et la longueur approximatifs du premier bord du parcours. Les signaux définissant le parcours à effectuer sont

- Parcours Solo (Laser Radial, Laser 4.7 et Interséries SOLO > **Flamme Numérique 1**
- Interséries DOUBLE Parcours Doubles > **Flamme Numérique 2**

8.3 Parcours longue distance :

Au plus tard au signal d'avertissement, le comité de course enverra le pavillon D, si le parcours comprend une marque de dégagement. Il enverra le pavillon vert pour indiquer qu'elle est à contourner en la laissant à tribord. L'absence de pavillon vert signifie qu'elle est à contourner en la laissant à bâbord (ceci modifie Signaux de course).

9. MARQUES

9.1 Les marques de départ, de parcours et de dégagement, de changement de parcours et d'arrivée sont définies ainsi :

| <i>Marques de départ</i> | <i>Marques de parcours et de dégagement</i> | <i>Marques de changement de parcours</i> | <i>Marques d'arrivée</i> |
|--------------------------|---|--|--------------------------|
| Bouée cylindriques jaune | . Bouées cylindriques JAUNE . Bouée Cylindrique ORANGE 1 A Parcours DOUBLE | Bouées cigarette jaune | Bouées cigarette Jaune |

9.2 Un bateau du comité de course signalant un changement d'un bord du parcours est une marque.

10. ZONES QUI SONT DES OBSTACLES

Les zones considérées comme des obstacles sont précisées en **Annexe** ZONES DE COURSE.

11. LE DEPART

11.1 La ligne de départ sera entre le mât arborant un pavillon orange sur le bateau du comité de course à l'extrémité tribord et un mat arborant un pavillon orange sur le bateau « KaiDOZ » du CNP (Navire de découverte à voile / PMR) à l'extrémité bâbord.

11.2 Bateaux en attente : les bateaux dont le signal d'avertissement n'a pas été donné doivent éviter la zone de départ pendant la procédure de départ des autres bateaux. [DP]

11.3 Un bateau qui ne prend pas le départ au plus tard **4 Mn** après son signal de départ sera classé DNS (ceci modifie les RCV A4 et A5).

12. CHANGEMENT DU BORD SUIVANT DU PARCOURS

- 12.1 Pour changer le bord suivant du parcours, le comité de course mouillera une nouvelle marque (ou déplacera la ligne d'arrivée) et enlèvera la marque d'origine aussitôt que possible. Quand lors d'un changement ultérieur, une nouvelle marque est remplacée, elle sera remplacée par une marque d'origine.
- 12.2 Sauf à une porte, les bateaux doivent passer entre le bateau du comité de course signalant le changement du bord suivant et la marque la plus proche, en laissant celle-ci du côté requis (ceci modifie la RCV 28).

13. L'ARRIVEE

La ligne d'arrivée sera entre un mât arborant un pavillon orange sur un bateau du comité de course et le côté parcours de la marque d'arrivée.

14. SYSTEME DE PENALITE

- 14.1 Pour toutes les classes, la RCV 44.1 est modifiée de sorte que la pénalité de deux tours est remplacée par la pénalité d'un tour.
- 14.2 L'annexe P s'applique, modifiée comme suit :
- 14.2.1 Pour toutes les classes, la RCV P2.1 est modifiée de sorte que la pénalité de deux tours est remplacée par la pénalité d'un tour.
- 14.2.2 La RCV P2.3 ne s'applique pas et la RCV P2.2 s'applique à toute pénalité après la première.
- 14.3 Une infraction aux règles (à l'exception des RCV du chapitre 2 et des RCV 28 et 31) pourra, après instruction, être sanctionnée d'une pénalité inférieure à DSQ.

15. TEMPS CIBLE ET TEMPS LIMITES

- 15.1 Les temps limite et les temps cibles sont :

| Classe | Temps cible | Temps limite pour finir pour le 1 ^{er} | Temps limite pour finir pour le 1 ^{er} (intérsérie ou groupes temps compensé) |
|---------------|-------------|---|--|
| Toutes séries | 45 Mn | 90 Mn | 90 Mn |

Le manquement à respecter le temps cible ne constituera pas motif à réparation (ceci modifie la RCV 62.1(a)).

- a. Le manquement à satisfaire au temps cible ne pourra faire l'objet d'une réparation. Ceci modifie la RCV 62.1(a).
- b. Temps limite du premier bateau pour finir : 90 mn.
- 15.2 **Les bateaux manquant à finir dans un délai de 30 minutes après le premier bateau ayant effectué le parcours et fini** sont classés « DNF ». Ceci modifie les RCV 35, A4 et A5. Les temps limites et les temps cibles sont les suivants :

15. RECLAMATIONS ET DEMANDES DE REPARATION

- 15.1 Les formulaires de réclamation sont disponibles au secrétariat du jury situé dans les bâtiments du Club. Les réclamations, les demandes de réparation ou de réouverture doivent y être déposées dans le temps limite.
- 15.2 Pour chaque classe, le temps limite de réclamation est de 60 Mn après que le dernier bateau a fini la dernière course du jour ou après que le comité de course a signalé qu'il n'y aurait plus de course ce jour, selon ce qui est le plus tard.
- 15.3 Des avis seront affichés dans les 30 minutes suivant le temps limite de réclamation pour informer les concurrents des instructions dans lesquelles ils sont parties ou appelés comme témoins. Les instructions auront lieu dans la salle du jury situé dans les bâtiments du club. Elles commenceront à l'heure indiquée au tableau officiel d'information.

- 15.4 Les avis de réclamations du comité de course, du comité technique ou du jury seront affichés pour informer les bateaux selon la RCV 61.1(b).
- 15.5 Une liste des bateaux qui ont été pénalisés selon l'annexe P pour avoir enfreint la RCV 42 sera affichée.
- 15.6 Les infractions aux instructions suivantes ne pourront faire l'objet d'une réclamation par un bateau (ceci modifie la RCV 60.1(a)) :
- Départ : Bateaux en attente,
 - Règles de sécurité (sauf la règle d'utilisation du bout dehors)
 - Publicité de l'épreuve
 - Bateaux accompagnateurs
 - Communication radio
 -
- 15.7 Le jour de la régate, une demande de réparation doit être déposée :
- (a) dans le temps limite de réclamation si la partie demandant la réparation a été informée de la décision la veille,
- (b) pas plus tard que 30 minutes après que la décision a été affichée.
Ceci modifie la RCV 62.2.

16 CLASSEMENT

- 16.1 1 course doivent être validée pour valider la compétition.
- 16.2 Courses retirées
- (a) Quand moins de 3 courses ont été validées, le classement général d'un bateau sera le total de ses courses.
- (b) Quand 3 à 5 courses ont été validées, le classement général d'un bateau sera le total de ses courses moins la plus mauvaise.
- (c) Quand 6 courses ou plus ont été validées, le classement général d'un bateau sera le total de ses courses moins les deux plus mauvaises.
- 16.3 Le calcul du temps compensé des bateaux qui y sont soumis sera fait selon le système temps sur temps.
- 16.4 Les coefficients à utiliser pour le calcul des temps compensés, tels qu'ils ressortent des déclarations des concurrents lors de leur inscription ou des tables de rating de la FFVoile seront affichés au tableau officiel d'information à 10.00 h , et au plus tard une heure avant l'heure prévue pour le départ de la première course. Les réclamations concernant ces coefficients sont admises jusqu'à l'heure limite de réclamation du premier jour.

17 REGLES DE SECURITE

- 17.1 Un émargement (sortie et retour) pourra être mis en place. détails lors du briefing *[DP]*
- 17.2 Un bateau qui abandonne une course doit le signaler au comité de course aussitôt que possible. *[DP]*
- 17.3 Utilisation du bout-dehors :
Sauf si les règles de classe le précisent autrement, la sortie du bout-dehors est autorisée uniquement pour établir et porter le spinnaker.

18. REMPLACEMENT DE CONCURRENTS OU D'EQUIPEMENT *[DP]*

- 18.1 Le remplacement de concurrents ne sera pas autorisé sans l'approbation écrite préalable du comité de course ou du jury.
- 18.2 Le remplacement d'équipement endommagé ou perdu ne sera pas autorisé sans l'approbation du comité technique ou du comité de course. Les demandes de remplacement doivent lui être faites à la première occasion raisonnable.

19. CONTROLES DE JAUGE ET D'EQUIPEMENT

Un bateau ou son équipement peuvent être contrôlés à tout moment pour vérifier la conformité aux règles de classe et aux instructions de course. Sur l'eau, un membre du comité technique peut demander à un bateau de rejoindre immédiatement une zone donnée pour y être contrôlé.

20. PUBLICITE DE L'EPREUVE [DP]

Les bateaux doivent porter la publicité fournie par l'AO.

21. BATEAUX OFFICIELS

Les bateaux officiels seront identifiés par une flamme du Club (CNP).

22. BATEAUX ACCOMPAGNATEURS [DP]

22.1 Les accompagnateurs doivent rester en dehors des zones où les bateaux courent depuis le signal préparatoire de la première classe à prendre le départ jusqu'à ce que tous les bateaux aient fini ou abandonné ou que le comité de course signale un retard, un rappel général ou une annulation.

22.2 Les bateaux accompagnateurs doivent être identifiés par une flamme blanche.

22.3 La réglementation des conditions d'intervention des accompagnateurs sur les compétitions de la FFVoile s'appliquera.

23. COMMUNICATION RADIO [DP]

Sauf en cas d'urgence, un bateau qui est en course ne doit ni émettre ni recevoir d'appels vocaux ou de données qui ne sont pas disponibles pour tous les bateaux.

24. PRIX

Des prix seront distribués,

- 1 Coupe aux Trois premiers Clubs
- 1 Médaille pour le 1^{er} de Chaque série
 - Laser 4.7
 - Laser radial
 - Inter-série Dériveur Double (420, 29 er...)
 - Inter-série Dériveur Solo (Laser Standard, Europe...)

25. DECISION DE COURIR

La décision d'un concurrent de participer à une course ou de rester en course relève de sa seule responsabilité. En conséquence, en acceptant de participer à la course ou de rester en course, le concurrent décharge l'AO de toute responsabilité en cas de dommage (matériel et/ou corporel).

Arbitres désignés :

Président-e du comité de course : Eric DAMAGE

Président-e du comité technique : en cours

Président-e du jury : Gonzalve DE YRIGOYEN

ANNEXE PRESCRIPTIONS FEDERALES

FFVoile Prescriptions to RRS 2017-2020
translated for foreign competitors

FFVoile Prescription to **RRS 25** (*Notice of race, sailing instructions and signals*):

For events graded 4 and 5, standard notices of race and sailing instructions including the specificities of the event shall be used. Events graded 4 may have dispensation for such requirement, after receipt of FFVoile approval, received before the notice of race has been published.

For events graded 5, posting of sailing instructions will be considered as meeting the requirements of RRS 25.1 application.

(* FFVoile Prescription to **RRS 64.3** (*Decisions on protests concerning class rules*):

The jury may ask the parties to the protest, prior to checking procedures, a deposit covering the cost of checking arising from a protest concerning class rules.

(* FFVoile Prescription to **RRS 67** (*Damages*):

Any question about or request of damages arising from an incident involving a boat bound by the Racing Rules of Sailing or International Regulation to Prevent Collision at Sea depends on the appropriate courts and cannot be dealt by the jury.

(* FFVoile Prescription to **RRS 70.5** (*Appeals and requests to a national authority*):

The denial of the right of appeal is subject to the written authorization of the Fédération Française de Voile, received before publishing the notice of race. This authorization shall be posted on the official notice board during the event.

(* FFVoile Prescription to **RRS 78.1** (*Compliance with class rules; certificates*):

The boat's owner or other person in charge shall, under his sole responsibility, make sure moreover that his boat complies with the equipment and security rules required by the laws, by-laws and regulations of the Administration.

(* FFVoile Prescription to **RRS 86.3** (*Changes to the racing rules*):

An organizing authority wishing to change a rule listed in RRS 86.1(a) in order to develop or test new rules shall first submit the changes to the FFVoile, in order to obtain its written approval and shall report the results to FFVoile after the event. Such authorization shall be mentioned in the notice of race and in the sailing instructions and shall be posted on the official notice board during the event.

(* FFVoile Prescription to **RRS 88** (*National prescriptions*):

Prescriptions of the FFVoile shall neither be changed nor deleted in the notice of race and sailing instructions, except for events for which an international jury has been appointed.

In such case, the prescriptions marked with an asterisk (*) shall neither be changed nor deleted in the notice of race and sailing instructions. (The official translation of the prescriptions, downloadable on the FFVoile website www.ffvoile.fr, shall be the only translation used to comply with RRS 90.2(b)).

(* FFVoile Prescription to **RRS 91(b)** (*Protest committee*):

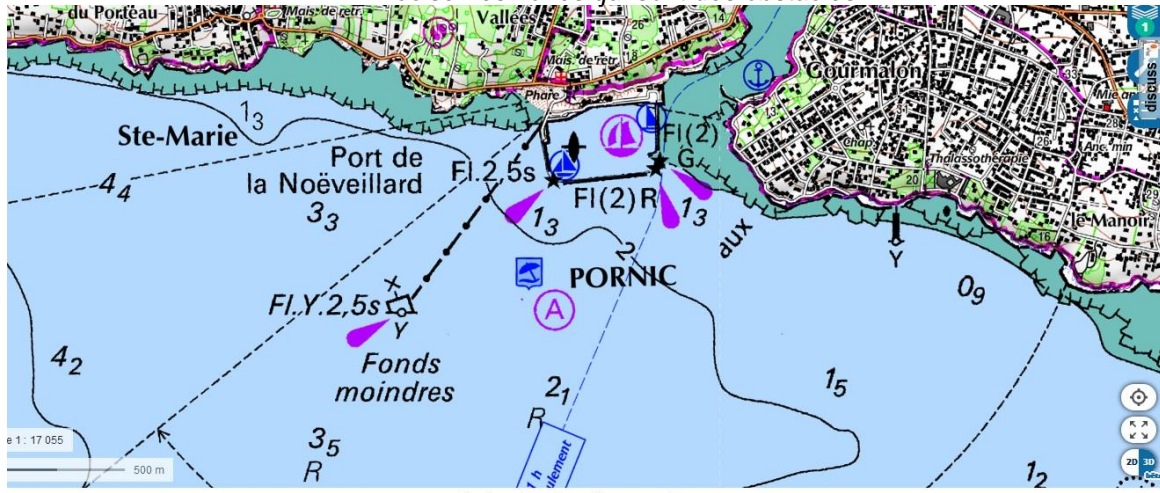
The appointment of an international jury meeting the requirements of Appendix N is subject to prior written approval of the Fédération Française de Voile. Such authorization shall be posted on the official notice board during the event.

FFVoile Prescription to **APPENDIX R** (*Procedures for appeals and requests*):

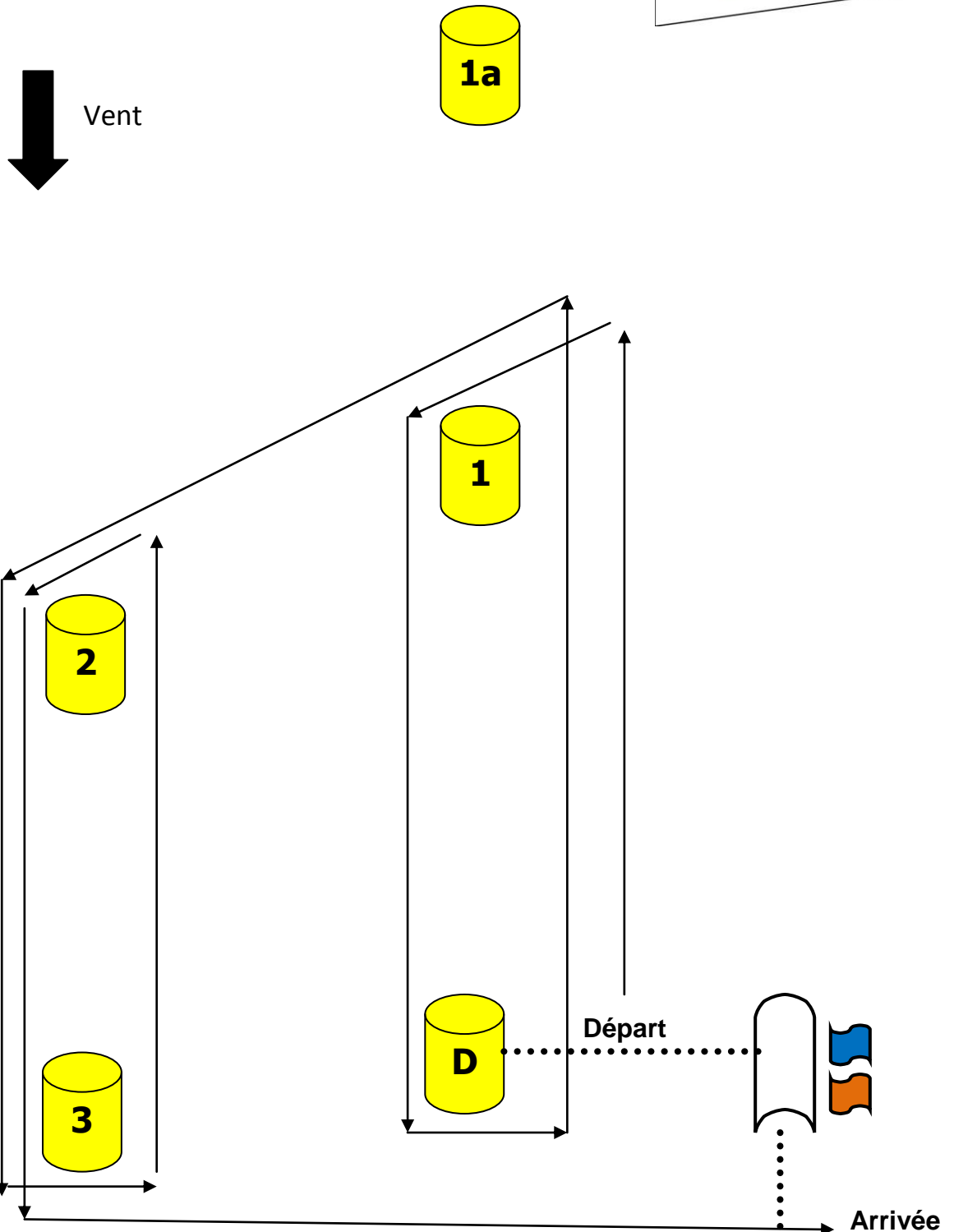
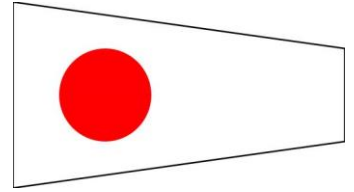
Appeals shall be sent to the head-office of Fédération Française de Voile, 17 rue Henri Bocquillon, 75015 Paris – email: jury.appel@ffvoile.fr, using preferably the appeal form downloadable on the website of Fédération Française de Voile: http://www.ffvoile.fr/ffv/web/services/arbitrage/jury_appel.asp

ANNEXE ZONES DE COURSE

Carte marine décrivant l'emplacement des zones de course
Préciser les zones qui sont des obstacles



ANNEXE PARCOURS
PARCOURS SOLO, Flamme n° 1
Laser Radial /Laser 4.7, Interséries SOLO

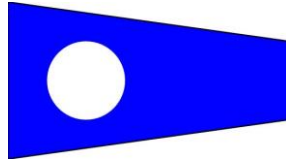


Laser 4.7 > Départ – 1– D – 1 – 2– 3– 2 – 3 – Arrivée

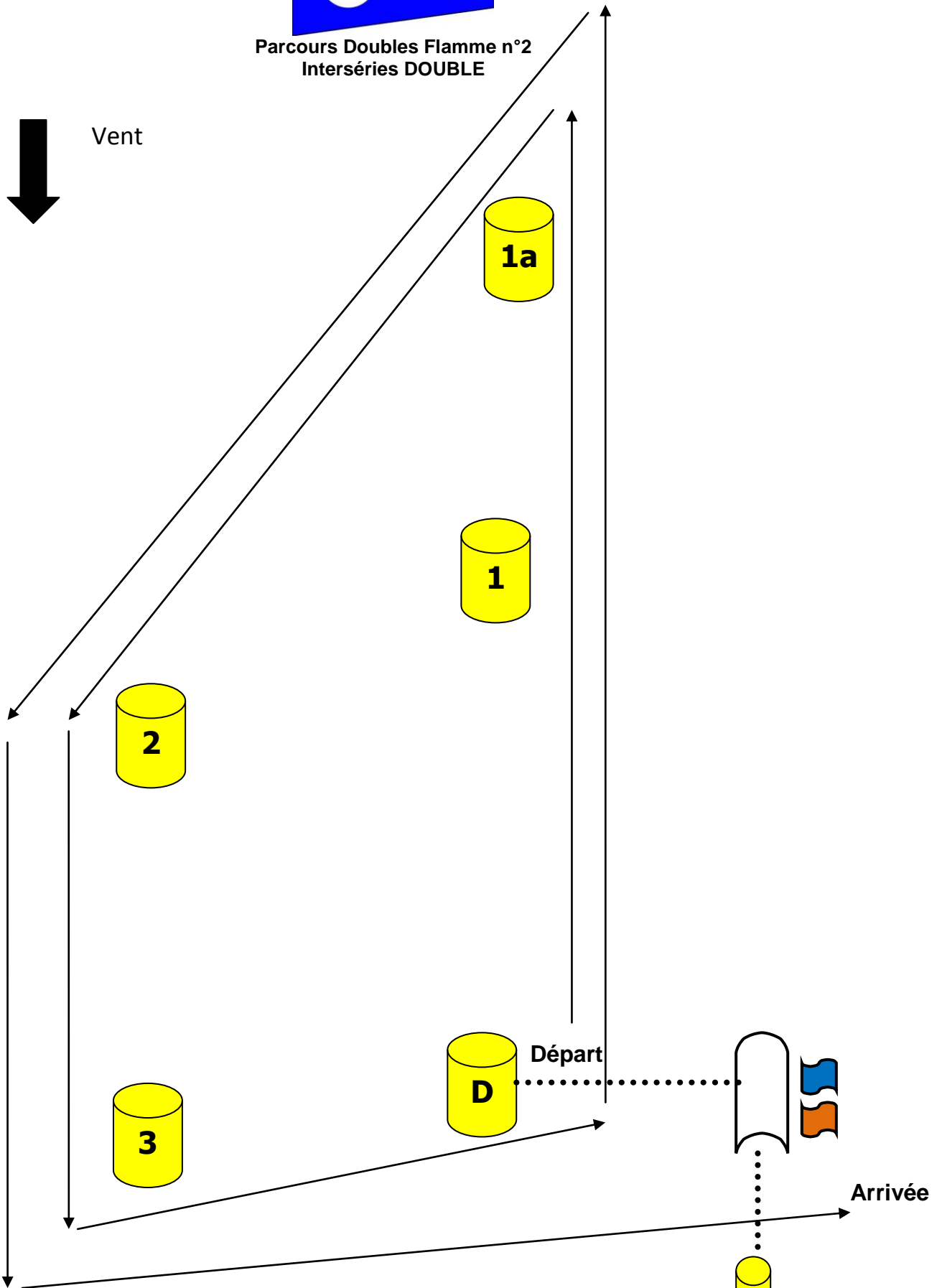
Laser Radial > Départ – 1– D – 1 – 2– 3– 2 – 3 – Arrivée

Interséries SOLO > Départ – 1– D – 1 – 2– 3– 2 – 3 – Arrivée

ANNEXE PARCOURS



Parcours Doubles Flamme n°2
Interséries DOUBLE



Interséries DOUBLES > Départ – 1a–2 – 3 –D– 1a – 2 – 3- Arrivée